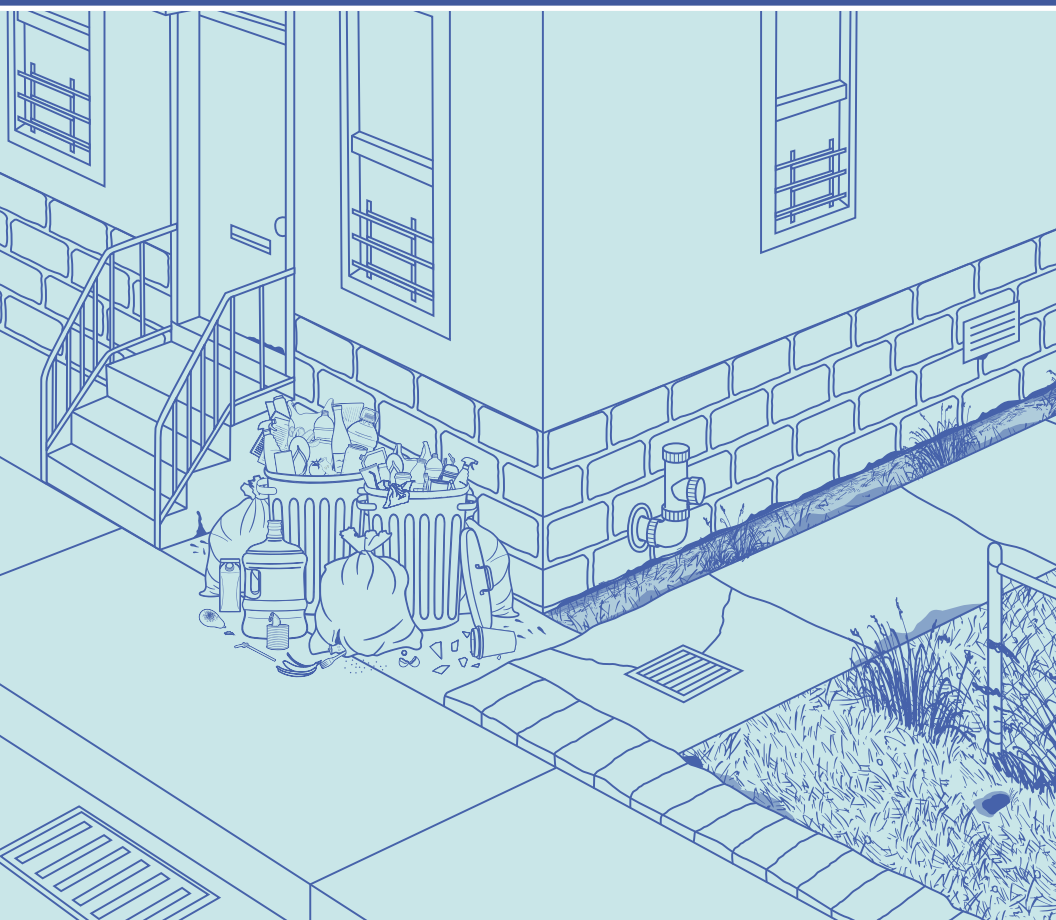


Zapobieganie szczurom na terenie nieruchomości

Przewodnik dla właścicieli
i zarządców nieruchomości



Spis treści

	Podjmij działania w walce ze szczurami.....	2
	Jak Wydział Zdrowia NYC kontroluje obecność szczurów?	3
	Jak kontrolować liczebność szczurów	4
	Szukaj śladów obecności szczurów	4
	Sprzątanie.....	6
	Zagłódź szczury	7
	Utrzymuj szczury z dala	9
	Ukierunkowane zwalczanie.....	12
	Wybór i współpraca z firmą zwalczającą szkodniki.....	15



Podjmij działania w walce ze szczurami

Szczury mogą niszczyć mienie, zanieczyszczać żywność, przenosić choroby i obniżyć jakość życia w Twojej okolicy. Ty i Twoi sąsiedzi możecie zmniejszyć aktywność szczurów poprzez usunięcie tego, czego szczury potrzebują do przetrwania: pożywienia, wody, schronienia i sposobów przemieszczania się.

Jeśli masz szczury na swojej posesji lub otrzymałeś Nakaz Komisarza od Wydziału Zdrowia i Higieny Psychicznej miasta Nowy Jork (Wydział Zdrowia NYC):

1. Postępuj zgodnie z tym przewodnikiem i zatrudnij firmę zajmującą się zwalczaniem szkodników.
2. Pokaż firmie zajmującej się zwalczaniem szkodników niniejszy przewodnik i poproś o skorzystanie z niego.
3. Udostępnij ten przewodnik swoim sąsiadom, najemcom i kierownikom nieruchomości. Zadzwoń pod numer **311**, aby zamówić więcej egzemplarzy.



Jak Wydział Zdrowia NYC przeprowadza kontrole pod kątem obecności szczurów?

Wydział Zdrowia NYC przeprowadza kontrole prywatnych i publicznych nieruchomości pod kątem obecności szczurów. Zgodnie z prawem właściciele nieruchomości muszą utrzymywać swoje nieruchomości w stanie wolnym od szczurów. Jeśli tego nie zrobią, najemcy mogą zadzwonić pod numer **311**, a Wydział Zdrowia NYC wyśle inspektora do nieruchomości. Wydział Zdrowia NYC przeprowadza również rutynowe proaktywne kontrole nieruchomości w dzielnicach w całym NYC. Nieruchomość nie przejdzie inspekcji, jeśli zostaną znalezione którekolwiek z poniższych elementów:

- Żywe szczury
- Odchody szczurów
- Nory (miejsca, w których żyją szczury)
- Ślady po zębach szczurów
- Ślady lub wybiegi, takie jak ślady pocierania lub spłaszczone ścieżki poza norami
- Nadmierna ilość śmieci lub bałagan, który daje szczurom miejsce do ukrycia się

Właściciele nieruchomości, którzy nie przejdą inspekcji, otrzymają pocztą nakaz komisarza i kopię raportu z inspekcji. Wydział Zdrowia NYC przeprowadzi ponowną inspekcję, dając właścicielowi czas na rozwiązanie problemów. Jeśli nieruchomość nie przejdzie inspekcji po raz drugi, właściciel może otrzymać wezwanie, które może skutkować nałożeniem grzywny. W zależności od tego, jak poważne są problemy, Wydział Zdrowia NYC może potraktować nieruchomość środkiem gryzoniobójczym i wystawić właścicielowi rachunek.

Jak kontrolować liczebność szczurów

Szczury są najbardziej aktywne w nocy. Szukaj ich po zachodzie słońca, aby dowiedzieć się, gdzie szukają pożywienia. Gdy zrobi się jasno, sprawdź oznaki aktywności szczurów, w tym:



Szukaj śladów obecności szczurów

1

Ślady gryzienia na drewnianych powierzchniach

2

Odchody szczurów

2

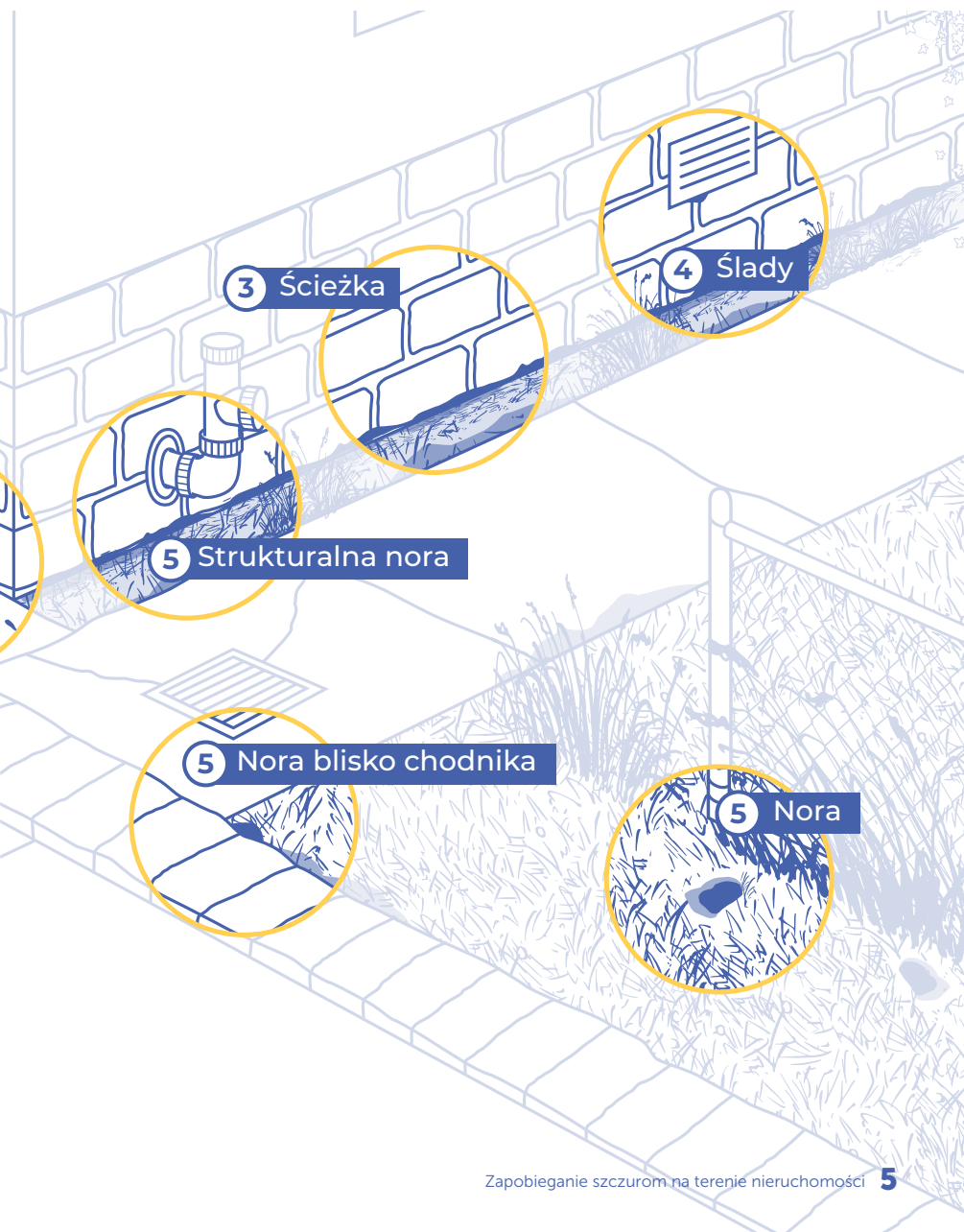
Odchody szczurów

1

Ślady gryzienia na workach na śmieci

1. **Ślady gryzienia** na drewnianych powierzchniach (takich jak podstawy drzwi i schody), krawędziach budynków i plastikowych pozycjach (takich jak kosze na śmieci, worki i doniczki).
2. **Odchody szczurów**, które różnią się rozmiarem i kształtem od odchodów myszy, wielkości rodzyнки, ciemnobrązowe i często znajdowane w pobliżu śmieci.
- 3., 4. **Ścieżki i ślady** wzdłuż trawy i ścian.
5. **Nory:** 1- do 4-calowe otwory w ziemi lub betonie, o gładkich krawędziach, często z wejściem i wyjściem, często znajdowane pod krzakami, nasadzeniami, bałaganem lub śmieciami.

Aby zwalczyć szczury, musisz usunąć wszystko, czego potrzebują do przetrwania: jedzenie, wodę, schronienie i sposoby poruszania się.





Sprzątani

Zmyj szczurze odchody, mocz i ślady

Szczury komunikują się i przyciągają do siebie poprzez mocz i odchody. Sprzątanie zakłóci ich komunikację.

- Usuń odchody i ciemne, tłuste ślady, oczyść obszar i umyj go wodą z łagodnym roztworem wybielacza (1 część wybielacza i 10 części wody).
- Usuń tłuszcz i płyny spożywcze.
- Usuń odchody szczurów

w pomieszczeniach za pomocą odkurzacza z filtrem HEPA. Zamknij worek odkurzacza w plastikowym opakowaniu i wyrzuć go razem ze zwykłymi śmieciami.

- Zawsze noś rękawiczki i umyj ręce po sprzątaniu.



Pozbądź się bałaganu

Bałagan daje szczurom wiele miejsc do ukrycia się, spania, gniazdowania i rozmnażania.

- Usuń i poddaj recyklingowi stopy gazet, papierowych toreb, kartonów i butelek.
- Oczyść piwnicę, magazyny i podwórko.
- Przechowuj przedmioty z dala od ścian i z dala od ziemi.

Zwalczaj chwasty, krzewy i zarośla

Szczury często zakopują się pod gęstymi krzewami i roślinami. Często sprawdzaj swój ogród pod kątem aktywności szczurów.

- Utrzymuj tereny zielone wolne od chwastów, bałaganu i śmieci.
- Zachowaj odstępy między roślinami. Unikaj gęstych, nisko położonych nasadzeń.
- Utrzymuj wysoką trawę, krzaki i krzewy z dala od fundamentów budynków. Użyj kamyków lub wiórów drewnianych, aby utworzyć obszar wokół budynku i ogrodu.
- Usuń gęste nasadzenia wokół nor.
- Zawsze noś rękawice i myj ręce po pracy w ogrodzie.



Zagłodź szczury

Szczury potrzebują tylko 1 uncję wody i 1 uncję jedzenia dziennie. Usuń gromadzącą się wodę i nie podawaj szczurom śmieci jako pożywienia.

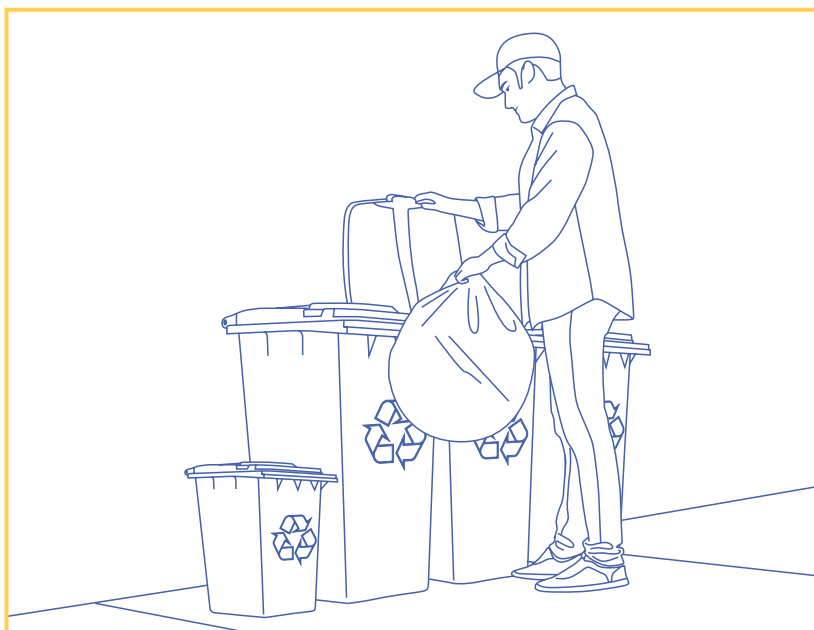
Porządkuj śmieci

- Używaj twardych plastikowych lub metalowych puszek z ciasno przylegającymi pokrywkami i bez pęknięć lub dziur.
- Upewnij się, że masz wystarczająco dużo pojemników na śmieci, aby pomieścić wszystkie śmieci między odbiorami. Czyść je często wewnątrz i na zewnątrz.

- Zanieś śmieci na krawężnik jak najbliżej godziny odbioru.
- Nigdy nie umieszczaj śmieci w dołach drzew ulicznych lub na obszarach ziemnych.
- Wypłucz surowce wtórne przed umieszczeniem ich w wyznaczonych pojemnikach.
- Zachęcaj najemców do umieszczania śmieci w wyznaczonych pojemnikach.
- Rozważ kompostowanie przy krawężniku.

Przechowuj żywność w bezpiecznym miejscu

- Przechowuj żywność w szczelnie zamkniętych pojemnikach. Unikaj przechowywania żywności (w tym karmy dla zwierząt) na zewnątrz.
- Nie wystawiaj jedzenia dla bezpańskich kotów, ptaków lub wiewiórek, ponieważ może to przyciągać i karmić szczury.
- Usuwać gromadzącą się wodę.



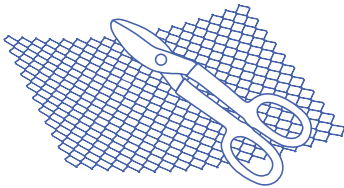


Utrzymuj szczury z dala

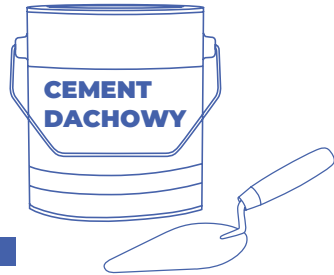
Szczury wygrzają dziury w budynkach i mogą przecisnąć się przez pęknięcia i otwory o wielkości nawet pół cala. Aby zapobiec przedostawaniu się szczurów, uszczelnij wszystkie otwory i pęknięcia w fundamentach, ścianach i podłogach. Uszczelnij przestrzenie pod drzwiami i wokół okien. Większość napraw może być wykonana przez personel konserwacyjny, dozorców lub specjalistów od zwalczania szkodników. Środki ochrony przed szkodnikami są niedrogie i dostępne w większości sklepów z narzędziami.

Jeśli masz szczury, zatrudnij licencjonowanego specjalistę do zwalczania szkodników. Jednakże, jeśli to możliwe, najlepiej jest zapobiegać przedostawaniu się szczurów do budynku.

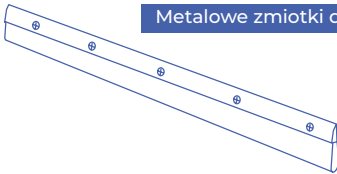
Nożyce do blachy i szmatka



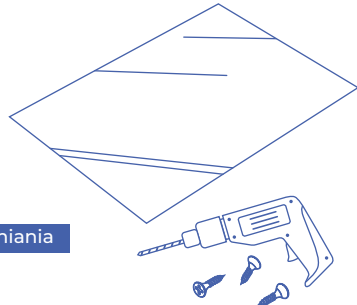
Cement dachowy i kielnia



Metalowe zmiotki do drzwi



Blacha i wiertarka

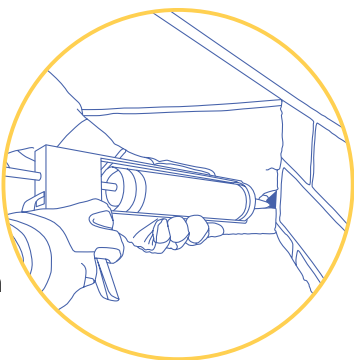


Pistolet do uszczelniania



Uszczelnij pęknięcia i małe otwory

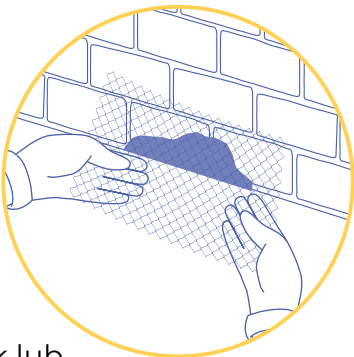
- Uszczelnij pęknięcia i małe otwory za pomocą uszczelniacza poliuretanowego klasy 1A lub cementu dachowego. Unikaj stosowania niedrogich mas uszczelniających przeznaczonych do drobnych napraw, ponieważ nie są one wystarczająco mocne, aby chronić przed szcurami.
- Zamknij szczeliny pod drzwiami za pomocą odpornych na gryzienie metalowych wycieraczek. Przestrzeń między dolną częścią drzwi a podłogą powinna być mniejsza niż ćwierć cala.
- Zamknij szczeliny większe niż pół cala w ramach okiennych na parterze i w piwnicy za pomocą metalowych kołnierzy uszczelniających.
- Załóż siatki na otwory wentylacyjne, zwłaszcza na niższych piętrach.



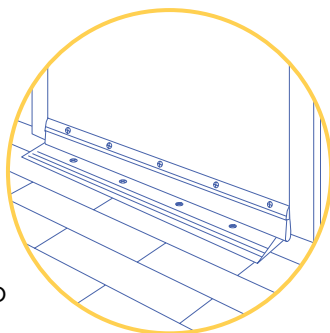
Wypełnij duże szczeliny i otwory

Sposób zamknięcia dużych szczelin i otworów zależy od materiału budowlanego i ilości miejsca za otworem.

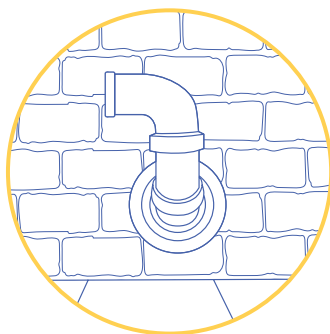
- Aby zamknąć duży otwór, najpierw wypełnij go rozprężną pianką o dużej gęstości z puszek lub zaklinuj w nim szmatkę sprzętową. Następnie nałóż uszczelniacz poliuretanowy 1A klasy budowlanej, gotowe łąty cementowe lub zaprawę mieszaną.
 - Jeśli używasz tkaniny sprzętowej, musi to być wytrzymała, ocynkowana stal o grubości 16 mm i półcalowym rozmiarze oczek. Nigdy nie używaj drutu drobiowego, ponieważ szcury mogą precyzyjnie się przez otwory.



- Przykryj odpływy podłogowe i otwory wentylacyjne metalową siatką o dużej wytrzymałości, zabezpieczoną gwoździami murarskimi lub cementem.
- Używaj odpornych na gryzienie uszczelnień drzwi, aby szczeliny pod drzwiami były mniejsze niż ćwierć cala. Nie używaj winylowych uszczelnień, ponieważ służą one do zapobiegania ruchom chłodnego lub ciepłego powietrza, a nie szczurom.

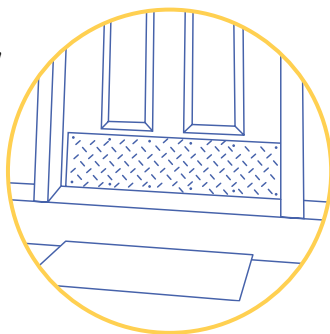


- Uszczelnij wszystkie rury i kable prowadzące do fundamentów lub ścian zewnętrznych za pomocą rozet (lub „kołnierzy rurowych”). Rozety można uszczelnić do ściany za pomocą poliuretanowej masy uszczelniającej klasy budowlanej 1A. Regularnie sprawdzaj szczelność rur.



- Jeśli szczury są bardzo aktywne w pobliżu Twojej nieruchomości, współpracuj z profesjonalistą w celu instalacji:

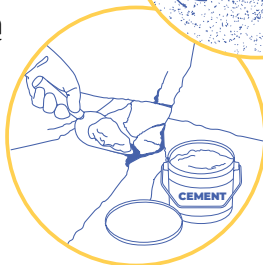
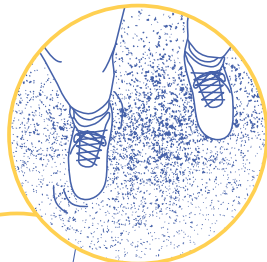
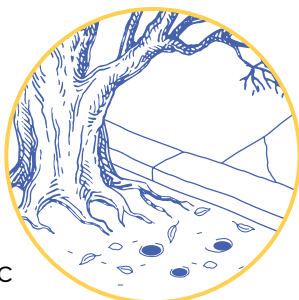
- Blaszanych listew na dolnej zewnętrznej części drzwi, aby uniemożliwić szczurom przegryzanie drewnianej podstawy i wchodzenie pod spód
- Wytrzymały metalowy próg siodłowy pod drzwiami, aby były dobrze dopasowane, ale nadal można je było płynnie otwierać i zamykać



Zamknij nieaktywne nory

Nieaktywne nory często mają liście, pajęczyny lub inne zanieczyszczenia wokół wejścia. Zamknij je, ponieważ z czasem przyciągną szczury i inne szkodniki.

- Zamknij nory w glebie, wypełniając je piaskiem lub żwirem i mocno ubijając łopatą, wchodząc na nie lub zawalając je łopatą.
- Zamknij nory w popękanych lub uszkodzonych chodnikach, wypełniając je siatką ze stali nierdzewnej zabezpieczającą przed gryzoniami. Następnie przykryj dobrze wymieszanym cementem.



Ukierunkowane zwalczanie

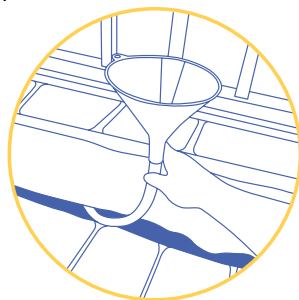
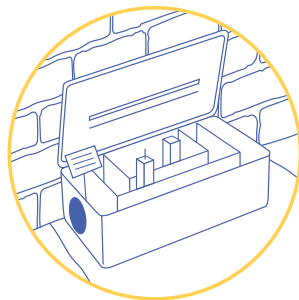
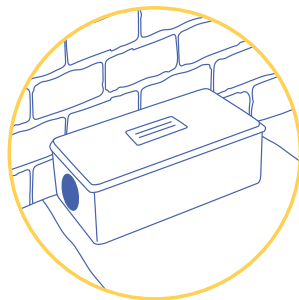
Jest wiele sposobów zwalczania szczurów. Współpracuj ze specjalistą ds. zwalczania szkodników, aby znaleźć opcję, która będzie najlepsza dla Ciebie i Twojej nieruchomości.

Przynęta na gryzonie

Przynęta na gryzonie to skuteczny sposób na wyeliminowanie szczurów. Jeśli jesteś właścicielem nieruchomości komercyjnej lub wielorodzinnej, samodzielne umieszczanie przynęty na gryzonie jest nielegalne – musisz zatrudnić specjalistę ds. zwalczania szkodników. Jeśli mieszkasz we własnym domu bez lokatorów, możesz samodzielnie umieścić przynętę na gryzonie. Zawsze czytaj i postępuj zgodnie z etykietą producenta, aby nie zaszkodzić sobie, innym i zwierzętom domowym.

Upewnij się, że Twoja firma zajmująca się zwalczaniem szkodników przestrzega tych wytycznych:

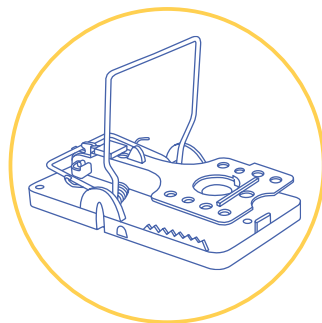
- Zawsze czytaj i postępuj zgodnie z etykietą producenta i używaj najmniejszej skutecznej ilości przynęty.
- Używaj jednorazowych rękawiczek podczas pracy z przynętą i myj ręce po jej użyciu.
- Używaj zabezpieczonych bloków przynęty lub saszetek z przynętą w stacjach przynęt odpornych na manipulację. **Nie rozsypuj przynęty, nie używaj paczek ani luźnej przynęty.** Przymocuj lub zakotwicz stacje z przynętą do podłoża lub ogrodzenia za pomocą cementu, uszczelnacza lub drutu.
- Przynętę należy umieszczać w komorze karmienia, a nie na pasie startowym lub w wejściach do stacji z przynętą. Przynęta na gryzonie musi znajdować się w solidnych, zatwierdzonych przez Agencję Ochrony Środowiska (Environmental Protection Agency, EPA) stacjach z przynętą odpornych na manipulację.
- Umieść stacje z przynętą na ścieżkach, którymi zwykle poruszają się szczury.
- Użyj lejka, aby umieścić luźną przynętę w norach. Pomoże to upewnić się, że granulki są umieszczone głęboko w norze, aby szczury nie mogły ich wypchnąć. Bloki przynęty i miękkie saszetki z przynętą nie mogą być umieszczane w ziemi.



- Nigdy nie pakuj przynęty do worków ani nie umieszczaj jej w norach lub stacjach. Szczury mogą ją wypchnąć lub przenieść tam, gdzie mogą się do niej dostać dzikie zwierzęta, dzieci lub zwierzęta domowe.
- **Zawsze sprzątaj śmieci i inne źródła pożywienia. Szczury zignorują przynętę, jeśli ich normalne pożywienie jest dostępne.**
- Przechowuj i umieszczaj stacje z przynętą w miejscach niedostępnych dla dzieci i zwierząt domowych.
- Nigdy nie używaj produktu, który nie posiada numeru rejestracyjnego EPA. Możesz sprawdzić status rejestracji produktu na stronie **epa.gov**.
- Wymień przynętę po jej zjedzeniu lub uszkodzeniu.
- Pozostaw stacje z przynętą i przynętę na miejscu przez co najmniej dwa tygodnie po ustaniu aktywności szczurów, a następnie monitoruj co miesiąc.
- Używaj proszku śledzącego tylko tam, gdzie ludzie lub zwierzęta nie będą narażeni na jego działanie.

Inne metody zwalczania

- **Pułapki:** Istnieje wiele rodzajów pułapek dostępnych w sprzedaży. Pułapki powinny być umieszczone wzdłuż ścieżek przemieszczania się szczurów, monitorowane codziennie i używane ponownie. Pułapki nie będą skuteczne, jeśli nie zostaną usunięte źródła pożywienia.
- **Dwutlenek węgla i tlenek węgla:** Środki te mogą być stosowane na obszarach obsadzonych roślinami i w ogrodach w ziemnych systemach nor z dala od struktur. Mają one tę zaletę, że zmniejszają ryzyko wtórnego zatrucia i są bardziej zrównoważone niż inne rodzaje środków.



Aby uzyskać więcej informacji na temat pestycydów, zadzwoń do Krajowego Centrum Informacji o Pestycydach (National Pesticide Information Center) pod numer 800-858-7378.

Jeśli Ty, ktoś inny lub zwierzę domowe zostanie narażone na działanie przynęty na szczury, zadzwoń do Centrum ds. Zatrucć NYC (NYC Poison Center) pod numer 212-764-7667.



Wybór i współpraca z firmą zajmującą się zwalczaniem szkodników

Tylko profesjonaliści licencjonowani przez stan Nowy Jork (New York State, NYS) mogą stosować pestycydy w budynkach komercyjnych i wielorodzinnych oraz przestrzeniach publicznych w Nowym Jorku. W rejonie NYC działa ponad 1000 firm zajmujących się zwalczaniem szkodników i 3500 licencjonowanych specjalistów ds. zwalczania szkodników, ale nie wszyscy są dobrze wyszkoleni w zwalczaniu szczurów. Aby pozbyć się szczurów, musisz wybrać odpowiednią firmę, jasno określić, co chcesz zrobić i monitorować jej działania.

Jak znaleźć odpowiednią firmę

Popytaj i przeprowadź rozmowy z firmami

- Poproś sąsiadów i znajomych o polecenia. Jeśli w Twoim budynku są szczury, w pobliskich budynkach również mogą one występować. Rozważ współpracę z sąsiadami w celu zatrudnienia tej samej firmy zajmującej się zwalczaniem szkodników.
- Poszukaj w Internecie zintegrowanych usług zwalczania szkodników. Firmy te są bardziej skłonne do inspekcji, monitorowania i wydawania zaleceń i napraw.

- Przeprowadź rozmowy z firmami. Poproś o referencje, w tym poprzednich klientów.
- Upewnij się, że firma posiada licencję wydaną przez Departament Ochrony Środowiska w NYS (NYS Department of Environmental Conservation). Aby to sprawdzić, **dec.ny.gov** i wyszukaj hasło „**pesticides management**” (zarządzanie pestycydami).

Dobra firma:

- Sprawdzi Twoją nieruchomość przed przedstawieniem Ci oferty cenowej. Nie akceptuj oferty bez wcześniejszego obejrzenia nieruchomości przez firmę.
- Przekaze Ci pisemny raport z inspekcji (z informacjami na temat aktywności gryzoni, stanu budynku lub problemów wymagających naprawy) oraz plan działania (z harmonogramem i opisem produktów, których użyje). Firma powinna poinformować Cię, czego możesz się spodziewać i jak najlepiej z nią współpracować.
- Oprze wycenę na wynikach inspekcji, a nie na opłatach ryczałtowych. Najtańsze usługi mogą nie być najlepsze – z czasem możesz zapłacić więcej, jeśli usługi nie będą skuteczne.
- W razie potrzeby skieruj do naprawy strukturalnej.
- Używaj różnych produktów i metod w celu wyeliminowania problemu ze szkodnikami.
- Odwiedzaj nas często, aż do ukończenia pracy. Programy leczenia zazwyczaj wymagają wielu wizyt.
- Umieszczaj przynętę w pojemnikach odpornych na manipulacje i przestrzegaj wszystkich przepisów bezpieczeństwa.
- Zatrudniaj wykwalifikowanych, dobrze wyszkolonych eksterminatorów.
- Dowiedz się, jak zapobiegać występowaniu szczurów.

Pracujcie razem

Najlepsze długoterminowe programy zapobiegania szczyrom wymagają silnego partnerstwa, które może pomóc Ci zidentyfikować potrzebne naprawy i zgłosić oznaki aktywności szczyrów w czasie:

- Monitoruj swojego specjalistę ds. zwalczania szkodników podczas każdej wizyty, śledź jego pracę i zadawaj mu pytania.
- Uzgodnij plan usług i ich koszt.
- Poproś swojego specjalistę ds. zwalczania szkodników o raporty z postępów, kopie dokumentacji leczenia i wszelkie wątpliwości.
- Postępuj zgodnie z poleceniami i rekomendacjami.

Aby dowiedzieć się więcej i zobaczyć wyniki inspekcji na naszej interaktywnej mapie szczurów, odwiedź portal informacji o szczurach pod adresem **nyc.gov/rats**. Możesz również wysłać wiadomość e-mail na adres **ratportal@health.nyc.gov** lub zadzwonić pod numer **311**, aby uzyskać informacje. Aby zarejestrować się na szkolenie Rat Academy, odwiedź stronę **nyc.gov/health** i wyszukaj hasło **„rat academy” (akademia szczurów)** lub zeskanuj kod QR.

