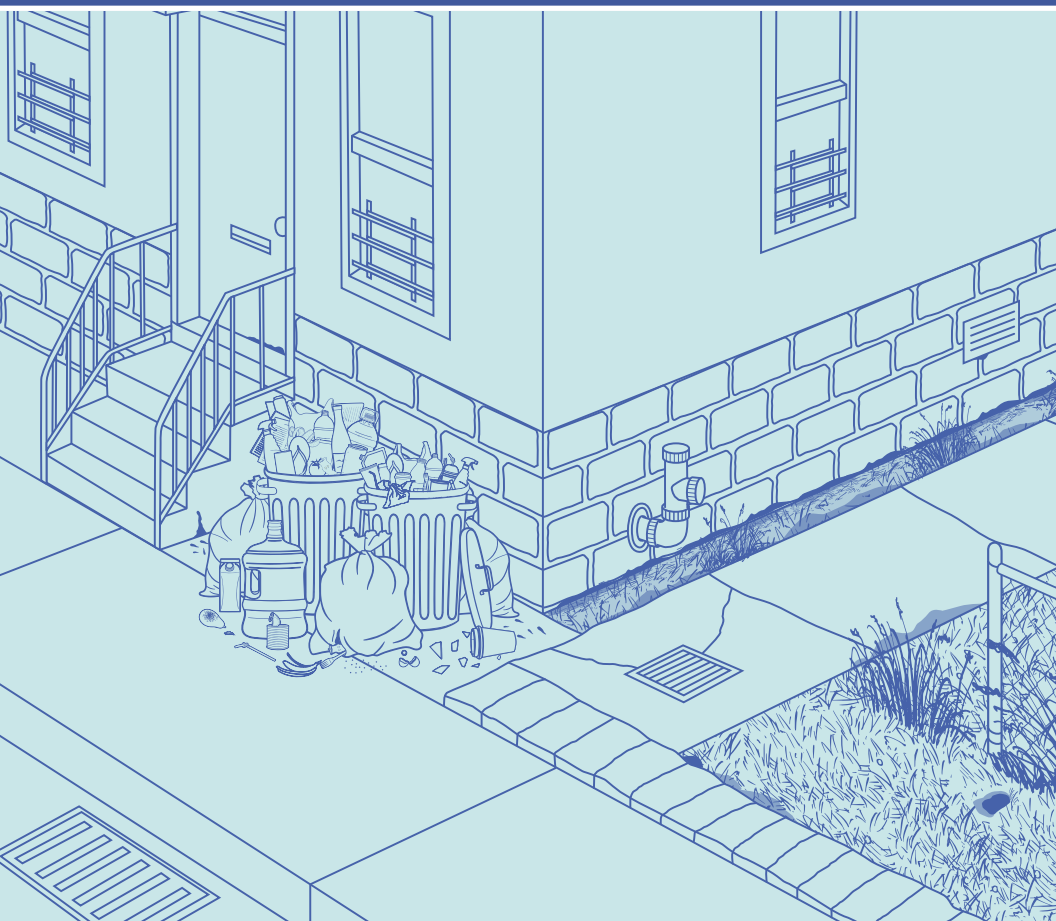


Prevenire la presenza di ratti nella tua proprietà

Una guida per proprietari e amministratori
di immobili



Indice

	Agisci attivamente contro la presenza dei ratti.....	2
	Come il Dipartimento della salute di NYC verifica la presenza di ratti	3
	Come controllare i ratti	4
	Osservare l'attività dei ratti	4
	Pulire	6
	Affamare i ratti	7
	Tenere lontano i ratti	9
	Trattamento mirato	12
	Scegliere e lavorare con un'azienda di disinfestazione.....	15



Agisci attivamente contro la presenza dei ratti

I ratti possono danneggiare le proprietà, contaminare il cibo, diffondere malattie e ridurre la qualità della vita nel tuo quartiere. Tu e i tuoi vicini potete ridurre l'attività dei ratti eliminando ciò di cui hanno bisogno per sopravvivere: cibo, acqua, riparo e vie di fuga.

Se ci sono dei ratti nella tua proprietà o se hai ricevuto un'ordinanza del funzionario capo dal Dipartimento di salute e igiene mentale della Città di New York (Dipartimento della salute di NYC) che ti dice che è così:

1. Segui questa guida e assumi un'azienda di disinfestazione.
2. Mostra all'azienda di disinfestazione questa guida e chiedigli di utilizzarla.
3. Condividi questa guida con i tuoi vicini, inquilini e amministratori di condominio. Chiama il **311** per ordinare più copie.



Come il Dipartimento della salute di NYC verifica la presenza di ratti

Come il Dipartimento della salute di NYC verifica la presenza di ratti. I proprietari di immobili devono mantenere le loro proprietà libere dai ratti per legge. Se non lo fanno, gli inquilini possono chiamare il **311** e il Dipartimento della salute di NYC invierà un ispettore nella proprietà. Il Dipartimento della salute di NYC effettua anche ispezioni proattive di routine delle proprietà nei quartieri di NYC. Una proprietà non supera l'ispezione se viene trovato uno dei seguenti elementi:

- Ratti vivi
- Escrementi di ratto
- Tane (luoghi in cui vivono i ratti)
- Segni di rosicchiamento dei denti dei ratti
- Tracce o piste, come segni di sfregamento o percorsi appiattiti all'esterno delle tane
- Eccessiva spazzatura o disordine che offrono ai ratti un posto dove nascondersi

I proprietari di immobili che non superano un'ispezione riceveranno per posta un'ordinanza del funzionario capo e una copia del rapporto di ispezione. Il Dipartimento della salute di NYC effettuerà una nuova ispezione dopo aver dato al proprietario il tempo necessario per risolvere i problemi. Se la proprietà non supera la seconda ispezione, il proprietario potrebbe ricevere una citazione, che potrebbe comportare sanzioni pecuniarie. A seconda della gravità dei problemi, il Dipartimento della salute di NYC può trattare la proprietà con un rodenticida e fatturare i costi al proprietario.

Come controllare i ratti

I ratti sono più attivi di notte. Cercali dopo il tramonto per scoprire dove vanno a cercare cibo. Quando fa giorno, controlla i segni di presenza dei ratti, tra cui:



Cercare i segni dell'attività dei ratti

1 Segni di rosicchiamento sulle superfici in legno

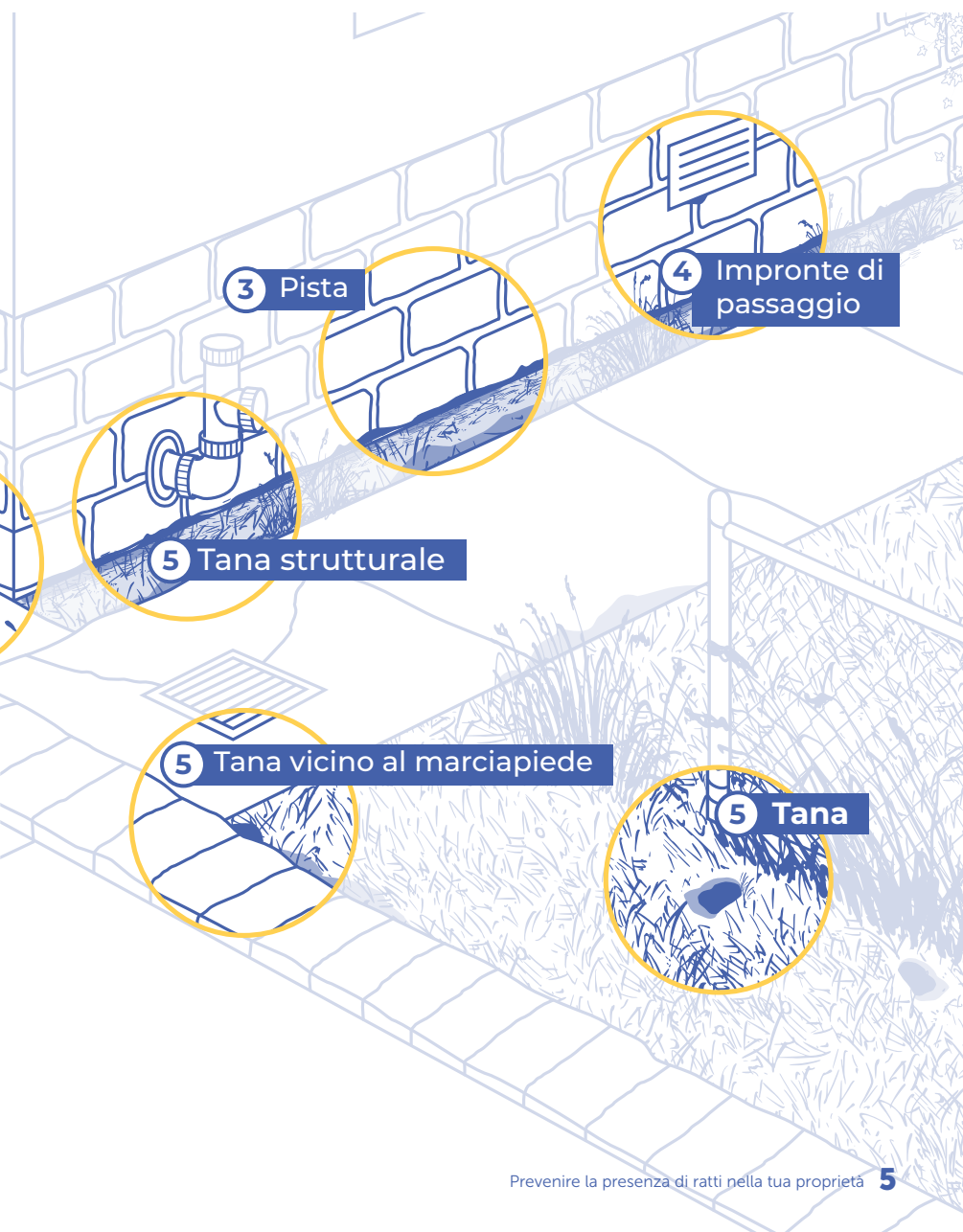
2 Escrementi di ratto

1 Segni di rosicchiamento sui sacchi della spazzatura

2 Escrementi di ratto

1. **Segni di rosicchiamento** su superfici in legno (come basi di porte e scale), spigoli di edifici e oggetti in plastica (come bidoni della spazzatura, sacchetti e vasi da fiori).
2. **Escrementi di ratto**, di forma e dimensioni diverse da quelle degli escrementi di topo, grandi come un'uvetta, di colore marrone scuro e spesso trovati vicino ai rifiuti.
- 3., 4. **Piste e tracce** sull'erba e sui muri.
5. **Tane**: Buchi da 2,54 cm a 10,16 cm (da 1 a 4 pollici) nella terra o nel cemento, con bordi lisci, spesso con un'entrata e un'uscita e spesso trovati sotto cespugli, piante, sporcizia o rifiuti.

Per controllare i ratti, devi eliminare tutto ciò di cui hanno bisogno per sopravvivere: cibo, acqua, riparo e vie di fuga.





Pulizia

Elimina gli escrementi, l'urina e le impronte dei ratti

I ratti comunicano e si attraggono a vicenda attraverso l'urina e gli escrementi. La pulizia interromperà la loro comunicazione.

- Rimuovi gli escrementi e le impronte scure e untuose, pulisci l'area e lavala con acqua e una soluzione leggera di candeggina (1 parte di candeggina e 10 parti di acqua).
- Pulisci il grasso e i liquidi del cibo.
- Rimuovi gli escrementi dei ratti in casa utilizzando un aspirapolvere con filtro HEPA. Sigilla il sacchetto dell'aspirapolvere nella plastica e gettalo insieme ai rifiuti.
- Indossa sempre i guanti e lavati le mani dopo aver pulito.



Liberati del disordine

Il disordine offre ai ratti molti posti per nascondersi, dormire, fare il nido e riprodursi.

- Rimuovi e ricicla pile di giornali, sacchetti di carta, cartone e bottiglie.
- Ripulisci la cantina, i magazzini e il cortile.
- Riponi gli oggetti lontano dalle pareti e da terra.

Controlla erbacce, arbusti e cespugli

I ratti spesso si nascondono sotto cespugli e piante fitte. Controlla frequentemente il tuo giardino per verificare l'attività dei ratti.

- Tieni gli spazi verdi liberi da erbacce, disordine e spazzatura.
- Fai spazio tra le piante. Evita le piante dense e basse.
- Tieni l'erba alta, i cespugli e gli arbusti lontani dalle fondamenta degli edifici. Usa ciottoli o trucioli di legno per creare un'area intorno all'edificio e alla recinzione.
- Rimuovi le piante dense intorno alle tane.
- Indossa sempre i guanti e lavati le mani dopo aver lavorato in giardino.



Affamare i ratti

I ratti hanno bisogno solo di 28 grammi (1 oncia) di acqua e 28 grammi di cibo al giorno. Rimuovi tutti gli accumuli d'acqua e non fare della spazzatura il loro cibo.

Controlla la spazzatura

- Usa bidoni di plastica dura o di metallo con coperchi aderenti e senza crepe o buchi.
- Assicurati di avere abbastanza contenitori per la spazzatura per contenere tutti i rifiuti tra un ritiro e l'altro. Puliscili spesso dentro e fuori.

- Porta i rifiuti sul marciapiede il più vicino possibile all'orario di raccolta.
- Non gettare mai i rifiuti nelle buche degli alberi in strada o nelle aree terrose.
- Sciacqua i materiali riciclabili prima di metterli negli appositi contenitori.
- Incoraggia gli inquilini a mettere i rifiuti negli appositi contenitori.
- Prendi in considerazione il compostaggio a bordo strada.

Tenere il cibo lontano dalla portata dei ratti

- Conserva tutti gli alimenti in contenitori ben chiusi. Evita di conservare il cibo (compreso quello per animali) all'esterno.
- Non mettere fuori il cibo per gatti randagi, uccelli o scoiattoli, perché può attirare e nutrire i ratti.
- Rimuovi gli accumuli d'acqua.



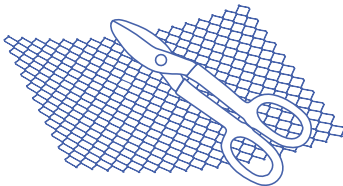


Tenere lontano i ratti

I ratti rosicchiano gli edifici e possono infilarsi in crepe e buchi piccoli anche solo mezzo centimetro. Per tenere lontani i ratti, sigilla tutti i buchi e le crepe nelle fondamenta, nei muri e nei pavimenti. Sigilla gli spazi sotto le porte e intorno alle finestre. La maggior parte delle riparazioni può essere effettuata dal personale addetto alla manutenzione, dai sovrintendenti o da professionisti della disinfestazione. I materiali antiparassitari sono poco costosi e disponibili nella maggior parte dei negozi di ferramenta.

Se ci sono ratti, rivolgiti a un disinfestatore professionista autorizzato per trattare il tuo edificio. Tuttavia, se possibile, è meglio evitare che i ratti entrino nell'edificio.

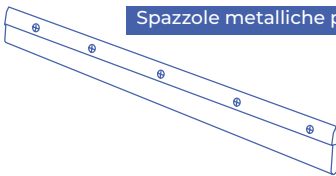
Tronchesi e tela da ferramenta



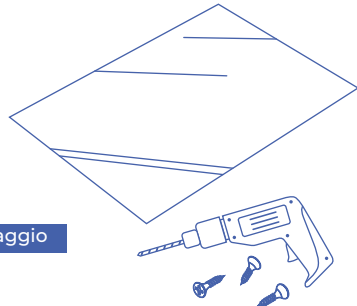
Cemento per tetti e cazzuola



Spazzole metalliche per porte



Lamiera e trapano

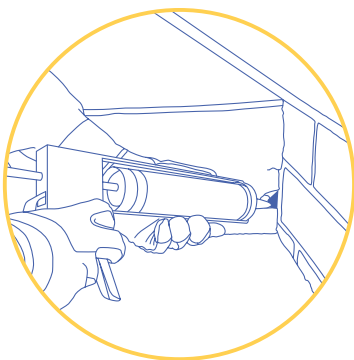


Pistola per calafataggio



Sigillare crepe e piccoli fori

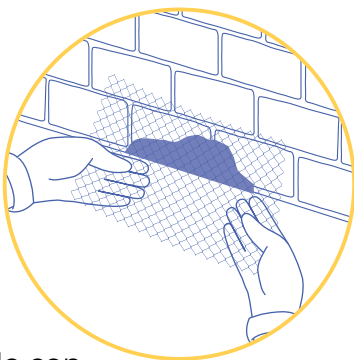
- Sigilla le crepe e i piccoli fori utilizzando un sigillante poliuretanico 1A per l'edilizia o del cemento per tetti. Evita l'uso di composti di calafataggio economici destinati a piccole riparazioni, perché non sono abbastanza resistenti per evitare i ratti.
- Chiudi gli spazi sotto le porte con spazzole metalliche resistenti ai ratti. Lo spazio tra la parte inferiore della porta e il pavimento deve essere inferiore a 0,6 cm (1/4 di pollice).
- Chiudi le fessure più grandi di 1,27 cm (mezzo pollice) nei telai delle finestre del piano terra e del seminterrato con una scossalina metallica.
- Metti delle zanzariere alle bocchette di ventilazione, soprattutto ai piani inferiori.



Tappa le fessure e i buchi più grandi

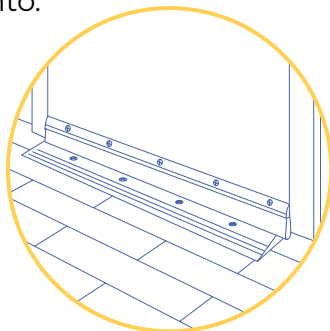
Il modo in cui chiudere grandi fessure e buchi dipende dal materiale dell'edificio e dalla quantità di spazio dietro il foro.

- Per chiudere un buco di grandi dimensioni, innanzitutto riempiamo con della schiuma espansa ad alta densità in bomboletta o inserisci del tessuto metallico. Quindi, applica un sigillante poliuretanico 1A per l'edilizia, un rattoppo di cemento pronto per l'uso o una malta mista.
- Se utilizzi un tessuto metallico, deve essere in acciaio galvanizzato da 16 gauge con maglie da 1,27 cm. Non usare mai una rete metallica, perché i ratti possono passare attraverso le aperture.

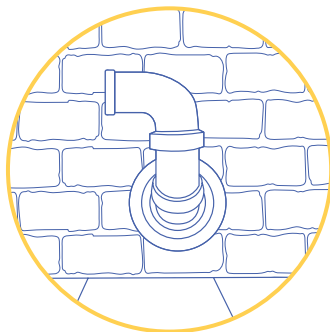


- Copri gli scarichi del pavimento e le bocchette di ventilazione con una robusta rete metallica, fissata con chiodi da muratore o cemento.

- Usa spazzole per porte a prova di roditore per mantenere le fessure sotto le porte più piccole di 0,6 cm. Non utilizzare le strisce di vinile che servono a prevenire i movimenti di aria fredda o calda, non i ratti.

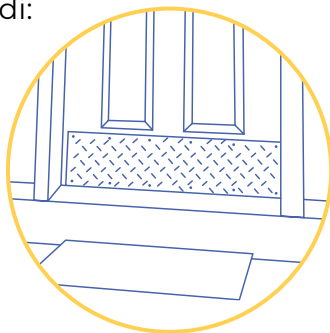


- Sigilla tutti i tubi e i cavi che entrano in una fondamenta o in un muro esterno con delle piastre di chiusura (o "collari per tubi"). Le piastre possono essere sigillate alla parete con un sigillante poliuretano 1A per l'edilizia. Controlla regolarmente che le tubature non presentino perdite.



- Se i ratti sono molto attivi nella tua proprietà, rivolgiti a un professionista per l'installazione di:

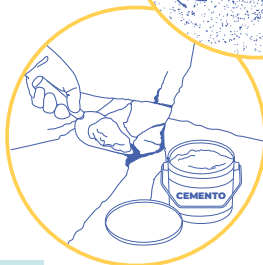
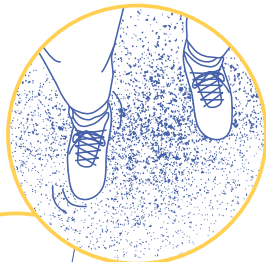
- Pedane in lamiera sulla parte inferiore esterna delle porte per evitare che i ratti roscichino la base in legno e penetrino al di sotto
- Una soglia a sella in metallo per porte commerciali è un elemento che permette alle porte di adattarsi perfettamente, ma di aprirsi e chiudersi senza problemi



Chiudere le tane inattive

Le tane inattive spesso presentano foglie, ragnatele o altri detriti intorno all'ingresso. Chiudile, perché col tempo attireranno ratti e altri parassiti.

- Chiudi le tane nel terreno riempiendole di sabbia o ghiaia e ricalzandole con forza con una pala, calpestandole o facendole crollare con una pala.
- Chiudi le tane nei marciapiedi crepati o rotti riempiendole con una rete di acciaio inossidabile a prova di roditore. Poi, coprirle con del cemento ben impastato.



Trattamento mirato

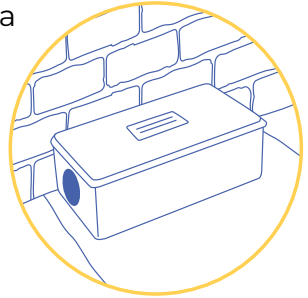
Esistono diversi modi per eliminare i ratti. Collabora con un professionista della disinfestazione per trovare l'opzione più adatta a te e alla tua proprietà.

Esche per roditori

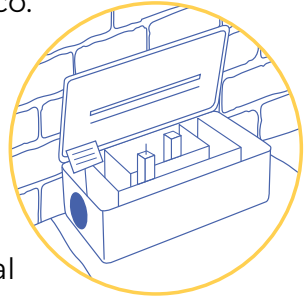
Le esche per roditori sono un metodo efficace per eliminare i ratti. Se sei proprietario di un immobile commerciale o di una palazzina, è illegale posizionare da soli le esche per roditori: devi rivolgerti a un professionista della disinfestazione. Se vivi nella tua casa e non hai inquilini, puoi collocare tu stesso le esche per roditori. Leggi e segui sempre l'etichetta del produttore per evitare di danneggiare te stesso, gli altri e gli animali domestici.

Assicurati che la ditta di disinfestazione segua queste linee guida:

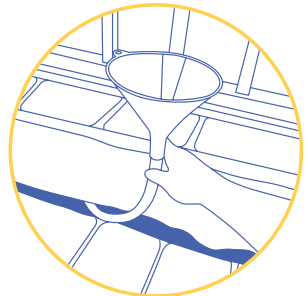
- Leggi e segui sempre l'etichetta del produttore e usa la quantità di esca più piccola ed efficace.
- Usa guanti monouso quando maneggi le esche e lavati le mani dopo averle maneggiate.
- Usa blocchi di esca o bustine di esca fissate all'interno di stazioni di esca resistenti alle manomissioni. **Non spargere l'esca, né utilizzare pacchetti o esche sfuse.** L'esca deve essere collocata nella camera di alimentazione, non nella pista o nelle entrate della stazione esca. Fissa o aggancia le stazioni esca al terreno o alla recinzione con cemento, silicone o filo metallico.



- Blocca in modo sicuro i coperchi delle stazioni esca o chiudili. Le esche per roditori devono essere contenute in robuste stazioni per esche resistenti alle manomissioni approvate dall'Agenzia per la tutela dell'ambiente (Environmental Protection Agency, EPA).



- Posiziona le stazioni esca lungo i sentieri normalmente percorsi dai ratti.
- Usa un imbuto per collocare l'esca in pellet sfusa nelle tane. In questo modo, i pellet saranno posizionati in profondità nella tana e i ratti non potranno spingerli fuori. I blocchetti di esca e le bustine di esca morbida non possono essere collocati nel terreno.



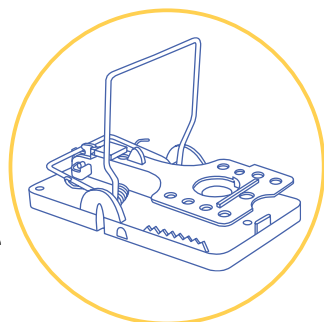
— Non imbustare mai l'esca e non collocarla nelle tane o nelle stazioni. I ratti possono spingerle o trasportarle fuori dove la fauna selvatica, i bambini o gli animali domestici possono raggiungerle.

- **Pulisci sempre i rifiuti e le altre fonti di cibo. I ratti ignorano le esche se sono disponibili le loro normali scorte di cibo.**

- Conserva e posiziona le stazioni esca in un luogo in cui bambini e animali domestici non possano raggiungerle.
- Non utilizzare mai un prodotto che non abbia un numero di autorizzazione EPA. Puoi verificare l'autorizzazione di un prodotto su **epa.gov**.
- Sostituisci le esche quando sono state mangiate o danneggiate.
- Lascia le stazioni e le esche al loro posto per almeno due settimane dopo la cessazione dell'attività dei ratti, poi controlla mensilmente.
- Usa la polvere tracciante solo dove le persone o gli animali non saranno esposti.

Altri metodi di trattamento

- **Trappole:** Ci sono molti tipi di trappole disponibili per l'acquisto. Le trappole devono essere posizionate lungo i percorsi dei ratti, monitorate quotidianamente e riutilizzate. Le trappole non sono efficaci se non vengono eliminate le fonti di cibo.



- **Anidride carbonica e monossido di carbonio:** Questi trattamenti possono essere utilizzati nelle aree coltivate e nei giardini, in sistemi di tane di terra lontani dalle strutture. Hanno il vantaggio di ridurre il rischio di avvelenamento secondario e sono più sostenibili di altri tipi di trattamento.

Per maggiori informazioni sui pesticidi, chiama il Centro nazionale di informazione sui pesticidi (National Pesticide Information Center) al numero 800-858-7378.

Se tu, qualcun altro o un animale domestico siete stati esposti alle esche per ratti, chiama il Centro antiveleni NYC (NYC Poison Center) al numero 212-764-7667.



Scegliere e lavorare con un'azienda di disinfestazione

Solo i professionisti autorizzati dallo Stato di New York (New York State, NYS) possono applicare pesticidi in edifici commerciali, palazzine e spazi pubblici a New York. Ci sono più di 1.000 aziende di disinfestazione e 3.500 professionisti autorizzati nell'area di NYC, ma non tutti sono ben addestrati nella gestione dei ratti. Per sbarazzarti dei ratti, devi scegliere l'azienda giusta, essere chiaro su ciò che vuoi che venga fatto e monitorare il loro operato.

Come trovare l'azienda giusta

Chiedi in giro e fai colloqui con le aziende

- Chiedi a vicini e amici di darti delle referenze. Se il tuo edificio è infestato dai ratti, potrebbero esserlo anche quelli vicini. Valuta la possibilità di collaborare con i tuoi vicini per assumere la stessa azienda di disinfestazione.
- Cerca online i servizi di disinfestazione integrata. È più probabile che queste aziende effettuino ispezioni, monitoraggi, raccomandazioni e riparazioni.
- Fai colloqui con le aziende. Chiedi delle referenze, anche ai clienti precedenti.

- Assicurati che l'azienda sia autorizzata dal Dipartimento di tutela dell'ambiente del NYS (NYS Department of Environmental Conservation). Per verificare, visita **dec.ny.gov** e cerca "**pesticides management**" (gestione dei pesticidi).

Una buona azienda deve:

- Ispezionare la tua proprietà prima di fornirti un preventivo. Non accettare un preventivo senza che l'azienda abbia prima visto la tua proprietà.
- Ti fornirà un rapporto di ispezione scritto (con informazioni sull'attività dei roditori, sulle condizioni dell'edificio o sui problemi da riparare) e un piano d'azione (con una tempistica e una descrizione dei prodotti che utilizzerà). L'azienda deve dirti cosa puoi aspettarti e come lavorare al meglio con loro.
- I preventivi si basano sui risultati delle ispezioni, non su tariffe forfettarie. I servizi più economici potrebbero non essere i migliori: potresti pagare di più nel tempo se i servizi non sono efficaci.
- Se necessario, rivolgiti a un professionista per le riparazioni strutturali.
- Utilizza una varietà di prodotti e metodi per eliminare il problema degli agenti infestanti.
- Fai visite frequenti fino a quando il lavoro non sarà terminato. I programmi di trattamento di solito richiedono più visite per essere completati.
- Metti le esche in contenitori resistenti alle manomissioni e segui tutte le norme di sicurezza.
- Impiega disinfestatori qualificati e ben addestrati.
- Ti informano su come prevenire la presenza di ratti.

Lavorare insieme

I migliori programmi di prevenzione dei ratti a lungo termine richiedono una solida collaborazione, che può aiutarti a identificare le riparazioni necessarie e a segnalare i segni dell'attività dei ratti nel corso del tempo:

- Segui il tuo professionista della disinfestazione durante ogni visita, tieni traccia del suo lavoro e fagli delle domande.
- Concorda un piano di assistenza e il costo.
- Chiedi al tuo professionista della disinfestazione relazioni sui progressi compiuti, copie delle registrazioni dei trattamenti e qualsiasi dubbio.
- Segui le segnalazioni e le raccomandazioni.

Per saperne di più e visualizzare i risultati delle ispezioni sulla nostra mappa interattiva dei ratti, visita il portale informativo sui ratti all'indirizzo **nyc.gov/rats**. Puoi anche mandare un' e-mail su **ratportal@health.nyc.gov** o chiamare il **311** per informazioni. Per registrarsi a un training di Rat Academy, visita **nyc.gov/health** e cerca "**rat academy**" (**accademia dei ratti**) o scansiona il codice QR.

